

- | | |
|------------------|---|
| 学
生
须
知 | 1. 本练习卷共8页，共四道大题。作答时长100分钟。
2. 在练习卷上准确填写学校、班级和姓名。
3. 请仔细阅读题，按题目要求在练习卷相应位置作答。注意书写清晰并保持卷面整洁。
4. 作答结束后按照学校具体要求完成收文。 |
|------------------|---|

第一部分 基础·运用

一、选择并填写，完成第1~4题。

1. 阅读“科普节”开幕词，完成(1)~(3)题。

亲爱的同学们：

大家好！科技发展日新月异，让我们的生活正在变得越来越便捷。道路上，无人驾驶汽车在川流不息的车流中自如行驶；农场里，智能管理系统代替工人进行自动种植、灌溉、采收，降低了成本，提升了效率。科技的发展正在让那些曾经yáo不可及的幻想成为现实。在本次“科普节”中，让我们一起探究科技的奥秘，体验科技的魅力！

(1) 读好开幕词：下列词语中加点字读音有错误的一项是()。

- A. 系统(xì) B. 降低(jiàng) C. 成为(wèi) D. 种植(zhòng)

(2) 检查开幕词：“yáo不可及”的“yáo”字，字形正确的一项是()。

- A. 遥 B. 摇 C. 谣 D. 瑶

(3) 读懂开幕词：下列词语中，与“川流不息”的“息”字意思相同的一项是()。

- A. 气息 B. 停息 C. 利息 D. 信息

2. 班级举行“美景推荐会”，请你运用积累的语言材料，完成(1)~(3)题。

(1) 面对雄伟壮观、气象万千的庐山，你情不自禁地吟诵起诗句：

_____。

(2) 面对着浩浩荡荡、飞奔而来的钱塘江大潮，你想用一个四字词语来形容潮水的巨大声响，下面四个选项中错误的一项是（ ）。

- A. 惊天动地 B. 山崩地裂 C. 人声鼎沸 D. 震耳欲聋

(3) 如果让你用一个成语来鼓励大家抓住这难得的展示机会，积极参与此次“美景推荐会”活动，下面四个选项中最恰当的一项是（ ）。

- A. 尺有所短，寸有所长。 B. 比上不足，比下有余。
C. 一言既出，驷马难追。 D. 机不可失，时不再来。

3. 回忆读过的中外神话故事，完成(1) — (2)题。

(1) 把神话人物与相关的事件连线。

盘古	遍尝百草
精卫	开天辟地
女娲	衔石填海
神农	炼石补天

(2) 除了以上四位神话人物外，请你再向大家推荐一位你喜欢的神话人物，并说明理由。

我推荐的神话人物是_____，理由是_____。

4. 看拼音写词语，注意书写规范、端正、整洁。

mǎn yì

xīng fèn

láo gù

tōng qíng dá lì

jiǎn dīng

gū wǔ

yán sù

dé xīn yìng shǒu

第二部分 理解·感悟

二、阅读短文，完成第5~9题。

学校开展“科普节”活动，四年级同学负责介绍蚂蚁。请你阅读下面材料，完成相关任务。

蚂 蚁

①蚂蚁在我们的生活中极为常见，它们被称为勤劳的“搬运工”。

②蚂蚁的外形很有特点。它的身体分为头、胸、腹三部分。头上长着两根细长的触角和一对强壮的颚（è）。胸部长有三对足，腹部呈卵形。

③蚂蚁虽小力气却很大。科学家实验证明，蚂蚁搬的东西可以超过它自身重量的50倍。若按此计算，蚂蚁是昆虫界名副其实的“举重冠军”，连号称“昆虫大力士”的螳螂也要甘拜下风。蚂蚁之所以有如此大的力气，全部的奥妙都在于其腿部的肌肉。蚂蚁的腿运动时，肌肉产生一种神奇的酸性物质，刺激肌肉迅速收缩，产生巨大的动力。

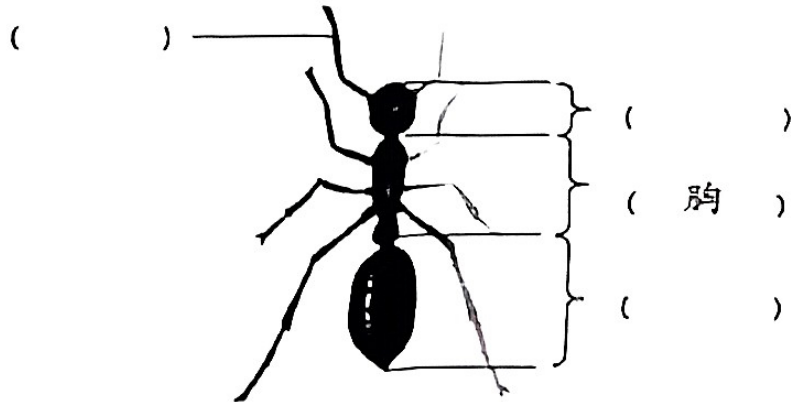
④蚂蚁又是如何寻找和搬运食物的呢？这与蚂蚁的触角有很大关系。蚂蚁的触角有嗅觉功能，只要它用触角碰一碰，就知道这个东西能不能吃，是什么味道。如果碰到不能吃的东西，它们就会自觉绕开。蚂蚁的触角也是它们彼此沟通的工具，先找到食物的“侦察兵”会用触角与伙伴互相碰撞，再用触角触几下地面，这样通过气味信息来传递食物的大小和所在的位置。它们遇到小块儿的食物，由单个蚂蚁拖回巢穴；找到大块儿的食物，由大家合力搬回。在团队中每一只蚂蚁都会尽职尽责，共同配合完成工作，极具协作精神。

（有删改）

5. 短文第②~④自然段分别从_____、_____

和蚂蚁如何寻找和搬运食物这三个方面来介绍蚂蚁。

6. 观察下图并结合短文第②自然段的内容，在括号中填写蚂蚁各个部位的名称。



7. 短文第③自然段中提到蚂蚁是昆虫界的“举重冠军”，它之所以有如此大的力气，是因为_____。

8. 结合短文，先选择一个提问的角度，在相应的括号内画“√”，再根据所选的角度提出一个问题。

提问的角度	提出的问题
角度一：围绕短文内容提问。()	
角度二：围绕短文写法提问。()	
角度三：联系生活经验提问。()	

9. 读了这篇短文，小明做了蚂蚁搬运食物的观察实验。请结合短文第④自然段，推测一下蚂蚁搬运食物的方式，填写在下面的观察表中。

观察对象	实验次数	实验物品	搬运方式
蚂蚁	第一次	铁螺丝钉	
	第二次	面包渣儿	
	第三次	大块儿饼干	

三、阅读短文，完成第10~15题。

学校开展“争当中华优秀传统文化小使者”的活动，请你阅读国画大师张大千的故事，完成相关任务。

沉默

①张大千是20世纪中国画坛颇具传奇色彩的国画大师，擅画山水、花卉、人物，与齐白石享有“南张北齐”之誉。

②1936年，张大千首次在英国伯灵顿举办个人画展。当时的英国人接触中国画还不多，面对一幅幅与西方绘画风格截然不同的中国画，参观者都感到十分新奇，请求张大千即兴画一幅。张大千盛情难却，就当场挥毫泼墨。不久，一幅水墨牡丹图呈现在大家面前。张大千搁笔，大家赞叹不已。

③正当大家沉醉其中时，张大千却端起茶杯，含了一口茶，“噗”的一声把茶水喷到了画纸上。顿时，画中的牡丹层层晕染开来，颜色从浓到淡，从热烈到柔和，犹如久旱逢甘露，绽放得更加娇艳欲滴了。围观者情不自禁地鼓起了掌。

④这时有个英国当地画家却不以为然，他轻蔑地说：“原来中国画家是靠茶水的魔力来喷画的，这也算是绘画艺术吗？这可与我们的绘画技艺差远了！”所有人都把目光投向张大千，等待他的回应，可张大千既不反驳，也不认可，只是笑而不语，从容地收拾着桌子。

⑤事后，几个在英国留学的中国大学生不解地问张大千：“我们都知道这是中国水墨画技法中的‘冲墨法’，这么简单的问题，您只需要几句话就能说得他哑口无言，可您为何沉默不语呢？”

⑥“中国画技法独特，我的画已经给出了最有力的回应。再说，当时那位英国画家态度傲慢、自以为是，并没兴趣听我解释。如果将来他对中国画有兴趣了，就会知道这是中国画的神奇手法，而不是茶水的魔力。”张大千微笑着说。

⑦大家恍然大悟，不由得更加敬佩他了，的确，有时候适时沉默比回应更有力！

（有删改）

10. 联系上下文，解释下面词语的意思：

(1) 轻蔑：_____

(2) 恍然大悟：_____

11. 文中张大千采用了中国水墨画技法中的_____法，让所画的牡丹更加娇艳欲滴。

12. 结合短文内容，在表格中的空白处把故事情节补充完整。

张大千的做法	其他人的反应
张大千挥毫泼墨，画了一幅水墨牡丹图。	
张大千将茶水喷到画纸上，画中牡丹更加娇艳欲滴。	围观者情不自禁地鼓起掌来，一位英国画家却态度傲慢，充满质疑。
	中国留学生询问原因。
张大千解释原因。	

13. 结合短文第③自然段进行批注，把批注内容写在下面的横线上。

14. 面对质疑，张大千为什么沉默不语？对其中的原因理解**不准确**的一项是（ ）。

- A. 张大千的画已经给出了最有力的回应。
- B. 张大千首次在英国伯灵顿举办个人画展。
- C. 那位英国画家态度傲慢，对中国画没有兴趣。
- D. 有时候适时沉默比回应更有力量。

15. 中华优秀传统文化形式多样，如国画、剪纸、风筝、京剧、皮影……小军在“争当中华优秀传统文化小使者”的活动中推荐了国画，因为国画技法独特，充满魅力。除了国画，你打算推荐什么，并结合其特点说明推荐理由。

我推荐_____，因为_____。

