

初一历史

命题人: 王墨飞 审核人: 黄小洁

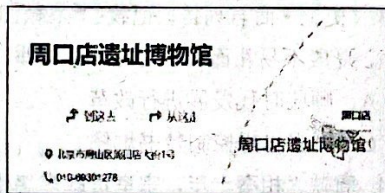
第 I 卷 (共 60 分)

一、选择题 (本大题共 30 小题, 每小题 2 分, 共 60 分。在每小题所列出的四个选项中, 只有一项是最符合题目要求的)

1. 元谋人、北京人是我国境内著名的原始人类。获得他们生产生活的第一手资料, 要通过

- A. 神话故事
- B. 史书记载
- C. 学者推论
- D. 考古发掘

2. 某同学导航到右图地点参观。下列早期人类中, 他通过此次参观可以深入了解的是



- A. 元谋人
- B. 北京人
- C. 贾湖人
- D. 良渚人

3. 考古学家推断北京人已经学会使用火, 还会长时间保存火种, 能够用火烧烤食物、御寒、照明、驱兽。最能支持这一结论的证据是

- A. 遗址中发现的灰烬、烧石和烧骨
- B. 《韩非子》关于远古时代的记述
- C. 《山海经》远古时代的神话传说
- D. 历史学者的推测和论述文章

4. 右图为旧石器时代不同类型的工具, 这些工具的制作方法是



石锤 尖状器 刮削器

- A. 打制
- B. 磨制
- C. 烧制
- D. 炼制

5. 某班同学进行主题研究, 根据提供的三个关键词可以判断, 横线上应填入

- A. 山顶洞人
- B. 半坡人
- C. 河姆渡人
- D. 良渚人

_____ 的生活

关键词 1: 黄河流域

关键词 2: 种植粟

关键词 3: 半地穴式房屋

6. 小赵要在《中国原始农耕时代重要遗址图》上填写长江流域原始农耕的典型代表。下列遗址中, 他应该挑选

- A. 红山
- B. 大汶口
- C. 半坡
- D. 河姆渡

7. “教民植五谷, 造字启民智”, 他们被后人尊为中华民族的“人文始祖”。他们是

- A. 炎帝和皇帝
- B. 黄帝和蚩尤
- C. 炎帝和黄帝
- D. 尧和舜

8. 约公元前 2070 年, 夏朝建立。这一年属于

- A. 公元前 19 世纪
- B. 公元前 20 世纪
- C. 公元前 21 世纪
- D. 公元前 27 世纪

9. 《三字经》“夏传子, 家天下”的描述, 反映出夏朝开创了

- A. 禅让制
- B. 世袭制
- C. 分封制
- D. 郡县制

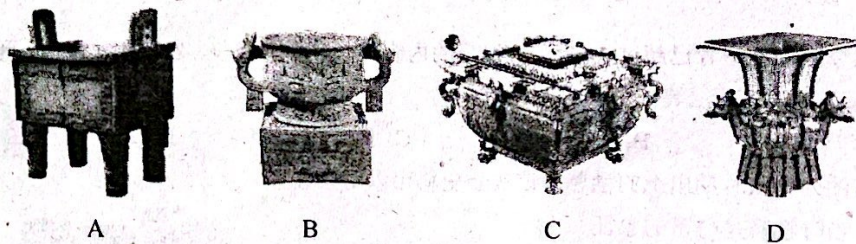
10. 下列我国先秦历史朝代顺序的排列中, 正确的是

- A. 夏→商→东周→西周
- B. 西周→东周→商→夏
- C. 西周→东周→夏→商
- D. 夏→商→西周→东周

11. 2021 年是中国现代考古学诞生 100 周年。“一部殷墟发掘史, 半部中国考古史”。殷墟发掘有助于研究

- A. 尧舜禹的禅让制度
- B. 夏王朝的统治
- C. 中国文字的形成和发展历史
- D. 分封制的瓦解

12. 迄今为止世界上出土的最重的青铜器是



13. 为保证周初的政治形势, 巩固疆土, 西周实行“封邦建国, 广建诸侯”的政治制度。这一政治制度是

- A. 禅让制
- B. 宗法制
- C. 分封制
- D. 郡县制

14. 实物史料蕴含了丰富的历史信息，以下两件文物集中展示了



刻有文字的甲骨



商代早期的青铜鼎

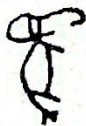
- A. 铸造工艺的高超
B. 早期文明的成就
C. 石器时代的风貌
D. 文字演变的历程

15. 2017年11月，甲骨文被联合国教科文组织列入“世界记忆名录”。以下关于甲骨文的表述，正确的是

- ①一种比较成熟的文字
②有助于了解夏朝的历史
③主要出土于河南安阳
④内容主要是用于占卜的卜辞

- A. ①②③
B. ①②④
C. ①③④
D. ①②③④

16. 以下是“象”字的各种字体，其中出现最早的是



A



B



C



D

17. 至今出土的甲骨已超过16万片，记载的内容涉及祭祀、战争、农牧业、官制、刑法、医药、天文历法等。这说明甲骨文

- A. 年代最早
B. 内容丰富
C. 影响深远
D. 造字成熟

18. 右图为春秋时期出土的牺尊，该实物史料可以用来佐证

- A. 当时牲畜是财富的象征
B. 春秋时期开始饲养牛
C. 春秋时期已经出现牛耕
D. 春秋时期已经出现铁器



19. 公元前707年，周桓王率陈、蔡、虢、卫四国军队讨

伐郑国，反而被郑国打得大败，周桓王的手臂也被射伤，从此天子的威信一落千丈。以上事件可以说明

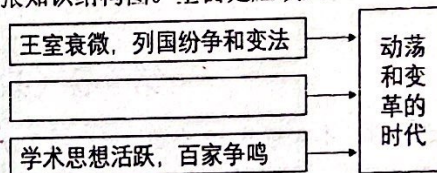
- A. 春秋时期周王室衰微
B. 有些强大的卿大夫自立为诸侯
C. 战国时期大国之间频繁兼并混战
D. 礼仪制度有利于维护社会秩序

20. 下列中国古代的著名战役，发生在战国时期的是

- ①马陵之战
②城濮之战
③长平之战
④牧野之战
- A. ①②
B. ①③
C. ②③
D. ③④

21. 为了提高复习效率，小李同学绘制了一张知识结构图。空白处应填入

- A. 铁农具和牛耕的使用及推广
B. 少数民族政权纷纷入主中原
C. 国人暴动造成人口大量死亡
D. 各地爆发大规模的农民起义



22. 许多成语来源于历史。一位同学搜集了如下的成语：退避三舍、卧薪尝胆、围魏救赵和纸上谈兵，从这些成语可以看出春秋战国时期的特点之一是

- A. 经济快速发展
B. 国家实现统一
C. 学术思想活跃
D. 军事战争不断

23. 《史记·商君列传》记载：“卫鞅曰：‘治世不一道，便国不法古。故汤武不循古而王，夏殷不易礼而亡。反古者不可非，而循礼者不足多。’”这段话反映的核心主张是

- A. 顺应时代发展进行改革
B. 遵循先代旧制保持稳定
C. 加强思想控制焚书坑儒
D. 强化专制统治维护集权

24. 商鞅“相秦十年，宗室贵戚多怨望（怨恨不满）。”这主要与他实行的哪项改革措施有关

- A. 允许土地买卖
B. 确立县制
C. 改革户籍制度
D. 奖励军功

25. 商鞅的变法措施之一是推行县制。以下对推行县制理解正确的是

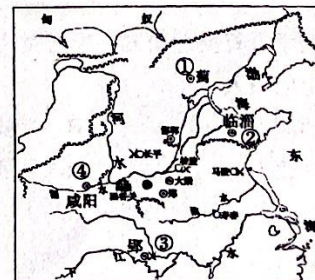
- A. 加强了国君的权力
B. 对有军功者授予爵位和土地
C. 废除了井田制
D. 加强了旧贵族的势力

26. “东流不尽秦时水，润泽天府两千年”，这幅对联赞美的是我国的

- A. 都江堰
B. 长城
C. 大运河
D. 灵渠

27. 观察右侧《战国形势图》，其中①②③④分别对应的是

- A. 秦、齐、燕、楚
B. 晋、齐、秦、燕
C. 齐、燕、楚、秦
D. 燕、齐、楚、秦



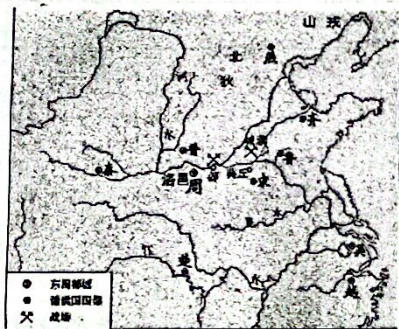
28. 2022年北京冬奥会吉祥物“冰墩墩”，其3D设计的拟人化熊猫，体现了人与自然的和谐共生的理念。此理念源于我国古代的

- A. 道家思想 B. 儒家思想 C. 墨家思想 D. 法家思想

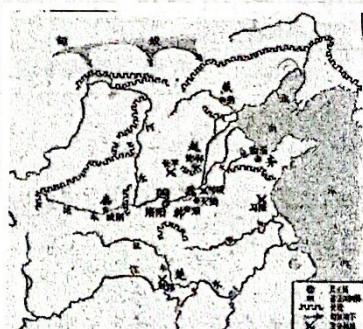
29. 他出生在春秋时期的鲁国，曾带领学生周游列国，寻找能够接受他主张的国君，结果失败。他决心推动人们去施“仁”，他创立的学派是

- A. 道家 B. 儒家 C. 法家 D. 墨家

30. 对比下面两幅历史地图，可以看出这一时期的历史发展特征是



春秋形势图



战国形势图

- A. 思想大繁荣 B. 生产大发展
C. 战乱中孕育统一 D. 井田制遭到破坏

第II卷 (共40分)

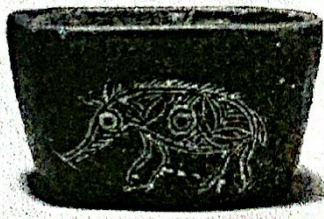
二、主观题 (本大题共3小题, 共40分)

31. (12分) 文物是活着的历史, 是人类文明的见证, 向后世诉说着它们曾经的辉煌, 告诉我们人类社会每一次的重要进步都离不开技术的革新和飞跃。

材料一



①半坡人面鱼纹彩陶盆



②河姆渡猪纹陶钵

(1) 从材料一的两件文物中任选其一 (写序号), 结合所学知识对其反映出的信息作出两个合理的推断。(4分)

材料二 生产工具的制造和使用是古人智慧和能力的体现, 推动着历史前进。我们可以在北京周口店遗址博物馆看到石器手镐上留下的加工痕迹; 在浙江河姆渡遗址博物馆我们眼前可以浮现出古人翻地用力过猛折断了骨耜的耕作场景; 在河南安阳殷墟博物馆我们不仅能领略甲骨文的奥妙, 还能看到制作精良的青铜器铲, 感叹其工艺的高超; 在浙江湖州市博物馆我们可以想象到铁犁铧昔日的锋利和翻耕土壤的高效作用。



①石器手镐



②青铜铲



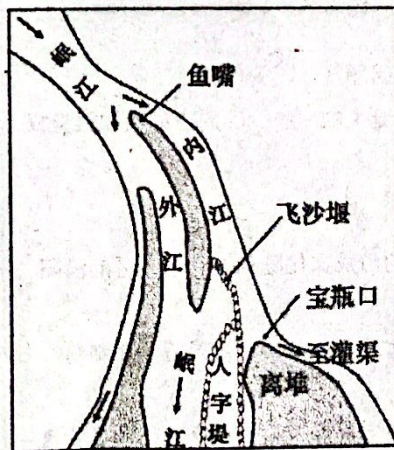
③骨耜



④铁犁铧

(2) 依据材料二, 按出现时间先后将上述四个古代生产工具进行排序: 1、3、2、4。(2分, 填序号即可)

材料三 都江堰示意图



①鱼嘴

位置选择: 岷江流速骤减地带

施工方法: 借鉴古代用竹笼装卵石的方法制成杓槎, 挡水节流, 第一次排沙。

作用: 分水。将岷江水分成内江、外江。内江灌溉、外江泄洪。

②飞沙堰

作用: 第二次排沙。最大排沙量可达98%。

③宝瓶口在玉垒山伸向岷江的长脊上开口

作用: 自动控制内江的进水量, 起到节制闸的作用。

(3) 依据材料三并结合所学, 谈谈都江堰这一古代水利工程从哪些方面体现了“中国智慧”。(6分)

32. (14分) 历史学习有一些基本的方法, 其中学会阅读和社会实践至关重要。

■ 阅读文本结构

为稳定周初的政治形势, 巩固疆土, 周王根据血缘关系远近和功劳大小, 将宗亲和功臣等分封到各地, 授予他们管理土地和人民的权力, 建立诸侯国, 以保证周王朝对地方的控制, 同时稳定政局, 扩大统治范围。诸侯具有较大的独立性, 但需要向周王进献贡物, 并服从周王调兵。受封者可以在自己的封地内进行再分封, 从而确立了周王朝的社会等级制度“分封制”。

(1) 以上文字言简意赅地介绍了西周的分封制。请将语句对应的序号分别填写在相应的横线上。(6分)

周王分封的“对象”是: 3
 周王分封的“依据”是: 2
 受封者的“权利”体现在: 4 和 6
 受封者的“义务”是: 5
 分封的“目的”在于: 1

(2) 这段文字有助于我们理解下列哪个历史问题 (B) (2分)

- A. 周天子与诸侯国的关系 B. 早期国家是如何诞生的 C. 周王如何加强皇权

■ 参与社会实践

某班同学查阅了西城区的蓟城遗址、延庆区的山戎文化陈列馆和密云区的渔阳郡、县政府治所遗址的相关资料, 其中有:

- ① 周武王封黄帝后裔于蓟, 封召公奭于燕。蓟灭亡后归入燕国。燕国随后迁都蓟城。
 ② 春秋战国山戎族墓葬群, 既有民族特色文物, 还有体现燕国和中原文化的器物遗存。

③ “山戎伐燕, 燕告急于齐。”为雪前耻, 争取霸主地位, “齐桓公救燕, 遂伐山戎”。

④ 战国时, 秦国灭燕。秦汉时期的渔阳郡、县政府治所都在渔阳城。

(3) 完成表格: 从材料中选择两项, 概括一个主题, 并简要阐明理由。(6分, 材料可重复使用)

主题	序号	理由
	②③	燕、齐与山戎之间产生了碰撞与交流
制度沿革	①④	
社会动荡	③④	齐桓公救燕争霸; 秦国灭燕

33. (14分) 文化自信是一个国家, 一个民族发展中更基本、更深沉、更持久的力量, 中华民族的文化源远流长。

■ 炎黄传说

材料一 传说炎帝和黄帝有许多创造发明, 如: 炎帝种植五谷、制作陶器、发明纺织, 黄帝建造宫室、挖掘水井、发明指南车等。有史所载的炎黄祭拜, 最早在战国时期秦灵公三年(公元前422年)。此后, 炎黄祭拜的传统得以延续, 迄今已有两千多年历史。

(1) 材料一中的“传说”二字能否删去, 说明你的理由。(2分)

■ 诸子百家

材料二 东周社会经历了巨大的变化, 东周列强纷争形成的无政府状态, 使中国人感到政治和社会问题格外突出和迫切。中国早期哲学家中的一些人, 往往周游各国, 如果得到某一国君的赏识, 便为之出谋划策。各种学术流派形成, 这些思想家的一言一行经过他们的弟子加工、补充后, 逐渐成为诸子百家的经典。

——摘编自费正清《中国: 传统与变迁》

(2) 依据材料二并结合所学, 概括“百家争鸣”局面出现的历史背景。(2分)

材料三

言论	①民为贵，社稷次之，君为轻	②君者，舟也，庶人者，水也；水则载舟，水则覆舟	③国家务夺侵凌，则语之兼爱、非攻	④明主之国，无书简之文，以法为教；无先王之语，以吏为师
人物		荀子		
学派		儒家		

(3) 请在材料三表格中对应的划线处分别填写①③④言论所属的人物和学派。

(6分)

(4) 指出材料三中哪两则言论体现了民本思想？（写序号）根据材料概括韩非的主张。（4分）